

Polska



Czego wymaga fiskus

2015-06-24 14:20:56



Opodatkowaniu podlegają wszelkie dochody osób fizycznych i podmiotów gospodarczych pochodzących z Malezji lub przetransferowanych do tego kraju. Malezja podpisała umowy o unikaniu podwójnego opodatkowania z 47 państwami, w tym z Polską.



Chodzi o następujące źródła dochodów:

- przychody i zyski z handlu, wykonywania zawodu i prowadzenia działalności gospodarczej
- przychody i zyski wynikające ze stosunku zatrudnienia
- dywidendy i odsetki
- dochody z wynajmu, opłaty za prawa autorskie, pobierane składki
- emerytury, renty i inne dochody o regularnym charakterze
- inne przychody i zyski

W Malezji obowiązuje zasada terytorialności. Według niej wszelkie dochody osób fizycznych i podmiotów gospodarczych powstałe, pochodzące z Malezji lub przetransferowane do Malezji podlegają opodatkowaniu. Jeżeli dochód powstał poza Malezją, a następnie został przetransferowany do kraju przez firmę rezydującą (z wyjątkiem firm zajmujących się bankowością, ubezpieczeniami, transportem morskim i powietrznym), nierezydującą oraz osoby fizyczne niebędące rezydentami, jest zwolniony z opodatkowania.

Firma rezydująca w Malezji to taka, która jest zarządzana i nadzorowana w Malezji. Od 2001 roku, kiedy

wprowadzono tzw. Self Assesment System, okresem podatkowym w Malezji jest rok kalendarzowy, zarówno w przypadku osób fizycznych jak i prawnych. W uprzednim systemie – tzw. Official Assesment System – przedsiębiorstwa jako rok rozrachunkowy mogły wybrać inny okres 12-miesięczny. Pełne wprowadzenie nowego systemu dla wszystkich podmiotów gospodarczych nastąpiło w 2004 roku.

Każdy dochód firmy - niezależnie, czy rezydującej w Malezji, czy zagranicznej, powstały w Malezji, podlega opodatkowaniu w Malezji. Zgodnie z Income Tax Act 1967, która reguluje zasady opodatkowania dochodu osób fizycznych i podmiotów gospodarczych, za firmę rezydującą w Malezji uznaje się taką, która jest zarządzana i nadzorowana w Malezji. Ponieważ określenie to nie w pełni jest ścisłe, mocą orzeczenia sądowego, jako miejsce takie uznano miejsce posiedzeń rady nadzorczej.

Dochód podlegający opodatkowaniu ustala się po uwzględnieniu przysługujących ulg podatkowych, inwestycyjnych, zachęt oraz wydatków poniesionych dla wygenerowania przychodu.

Podatek od firm

Każdy dochód firmy - niezależnie, czy rezydującej w Malezji, czy zagranicznej, powstały w Malezji podlega opodatkowaniu. Wysokość podatku od przedsiębiorstw wynosi 25 proc., a w przypadku firm związanych z wydobyciem ropy naftowej – 35 proc., spółdzielni oraz MŚP – 20 proc.

Podatek dochodowy od osób fizycznych posiadających prawo stałego pobytu

Stawki podatkowe dla tej kategorii osób wahają się w granicach 0-26 proc., w zależności od wysokości uzyskanych dochodów. Podatek nalicza się po uwzględnieniu odliczeń przysługujących m.in. na współmałżonka, niezamężne dzieci do lat 18., wydatki na leczenie rodziców, na leczenie poważnych schorzeń i badania lekarskie, podstawowe pomoce dla członków rodziny dotkniętych inwalidztwem oraz płacone składki na ubezpieczenie emerytalne, ubezpieczenie na życie, zdrowotne i edukacyjne.

Osoby zarabiające poniżej 35 tys. ringgitów rocznie mogą odpisać od podatku kwotę 350 ringgitów oraz wszelkie opłaty urzędowe poniesione w ciągu roku (np. za wydanie pozwolenia pracy itp.). Raz na pięć lat mogą również odliczyć od podatku 400 ringgitów z tytułu zakupu komputera.

Osoby nieposiadających prawa stałego pobytu w Malezji płacą podatek w wysokości 26 proc. od uzyskanego w roku rozliczeniowym dochodu. Nie przysługują im kwoty wolne od podatku, mogą natomiast wystąpić o zwrot opłaty urzędowej za wydanie pozwolenia pracy w Malezji.

Osoby te płacą też tzw. withholding tax od następujących dochodów:

- wynajem (wypożyczenie) ruchomych własności, porady techniczne, usługi instalacji
- maszyn i urządzeń itp. w wysokości 10 proc., od 21 września 2003 przychody za te usługi świadczone za granicą są zwolnione z podatku withholding tax
- tantiemy za prawa autorskie (10 proc.)

- odsetki bankowe (15 proc.)
- występy estradowe (15 proc.)

Pracownik przybywający do Malezji na czas krótszy niż 60 dni jest zwolniony z withholding tax.

Podatek od sprzedaży nieruchomości Real Property Gains Tax

Podatek jest płacony od sprzedaży nieruchomości; w tym pojęciu mieści się:

- ziemia
- budynki
- udziały w agencjach nieruchomości

Wysokość tego podatku waha się od 0 do 30 proc., w zależności od czasu, przez jaki nieruchomość należała do osoby lub instytucji sprzedającej (minimalnie po pięciu pełnych latach podatek wynosi 0 proc. od osoby fizycznej i 5 proc. od firmy, maksymalnie w ciągu dwóch lat od nabycia: 30 proc.).

Obywatele i osoby posiadające prawo stałego pobytu są zwolnione z 10 proc. lub 5 tys. ringgitów przychodu (przystępuje większa suma). Osoby nieposiadające prawa stałego pobytu płacą go w wysokości 30 proc. przez pierwszych pięć lat od nabycia, potem 5 proc.

Podatek od sprzedaży Sales Tax

Jest płacony jednorazowo, naliczany od wartości i nakładanym na produkty w momencie importu lub wytworzenia. Zasady pobierania podatku od sprzedaży reguluje Sales Tax Act 1972. Producenci wytwarzający produkty podlegające podatkowi od sprzedaży muszą posiadać licencję na naliczanie tego podatku. Jednak w przypadku producentów o sprzedaży rocznej mniejszej niż 100 tys. MYR i firm posiadających status licencjonowanego zakładu produkcyjnego - Licensed Manufacturing Warehouse - LMW, licencja nie jest konieczna.

Wysokość podatku od sprzedaży wynosi:

- 5 proc. - sprzedaż owoców, część artykułów żywnościowych, materiałów budowlanych
- 10 proc.- większość produktów
- 20 proc. - alkohole
- 25 proc. - papierosy

Podatek od usług

Stawka wynosi 5 proc. Podatkowi temu podlega szeroki zakres towarów i usług, np. artykuły żywnościowe, napoje i tytoń, które dostarczane są w ramach świadczonej pracy. Również same usługi, np. hotelarskie, gastronomiczne, wystawiennicze, reklamowe, konsultacyjne, architektoniczne, ubezpieczeniowe, lekarskie, naprawy oraz inne są objęte tym podatkiem. Od 1 stycznia 2003 r. z podatku tego zwolnione są usługi świadczone wzajemnie przez firmy należące do jednej grupy.

Zmiany w 2015 r.

Od 1 kwietnia 2015 r. w Malezji obowiązuje Podatek od Usług i Towarów – GST (Goods and Services Tax) w wysokości 6 proc., który zastąpi dotychczasowy podatek od sprzedaży i podatek od usług. Ze względu na protesty społecznie, rząd stworzył listę wyłączeń z tego podatku. Jest na niej benzyna RON 95, olej napędowy, LPG, energia elektryczna do 300 kWh (w takiej ilości zużywa jej około 70 proc. gospodarstw domowych), prasa, wszystkie lokalne i importowane owoce, białe i pełnoziarniste pieczywo, herbaty, kawy, kluski i makarony oraz lekarstwa niezbędne do leczenia 30 chorób, w tym chorób serca i raka. Wyłączenie z podatku obejmie także szkolenia dotyczące GST oferowane dla firm.

W stosunku do 532 pozycji do opodatkowania (56 proc. koszyka cen towarów konsumpcyjnych, w tym żywność) oczekuje się obniżenia cen po wprowadzeniu GST, zaś ceny pozostałych towarów mogą wzrosnąć do 10 proc.

Wpływy budżetowe w 2015 r. z nowego podatku od towarów i usług GST wyniosą 23,2 mld ringgitów, przy czym strata w związku z wyłączeniami niektórych produktów i usług – 3,8 mld ringgitów, a strata ze zniesienia podatków od sprzedaży i usług (SST) – 13,8 mld MYR. W efekcie, wpływy z tytułu podatków wyniosą 5,6 mld ringgitów z czego 4,9 mld ringgitów zostanie przeznaczone na programy wsparcia społecznego. Wpływy netto z GST mają więc wynieść 690 mln ringgitów.

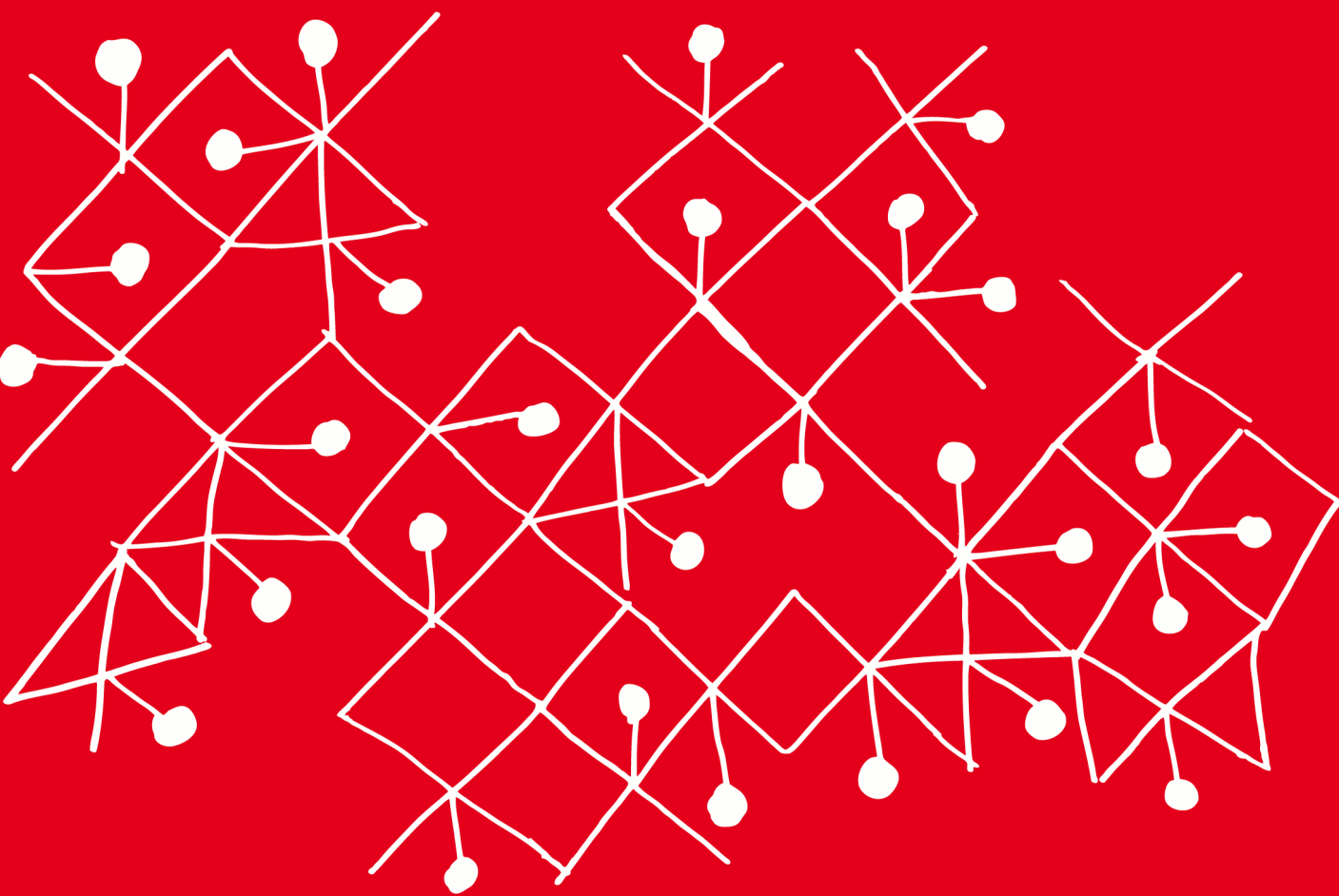
W 2015 roku planowane jest też obniżenie podatku dochodowego. Stawki podatku dochodowego od osób fizycznych zostaną zredukowane o 1-3 pp. W rezultacie około 300 tys. osób będzie zwolnionych z tego podatku. Podatnicy z rodziną i dochodem miesięcznym do 4 tys. ringgitów zostaną zwolnieni z podatku w ogóle. Zmieni się także struktura podatku. Najwyższa stawka – 26 proc. – zostanie rozłożona na 24 proc., 24,5 proc. oraz 25 proc., przy czym ostatnia będzie obowiązywała dla osób o dochodzie przekraczającym 400 tys. ringgitów (poprzednio 100 tys. ringgitów).

Na rok finansowy 2015 podatek dochodowy spółdzielni zostanie obniżony o 1-2 pp., a opłaty za obsługę sekretarską i złożenie deklaracji podatkowej mogą obniżyć podstawę do opodatkowania. Na rok finansowy 2016 podatek od osób prawnych zostanie obniżony o 1 pp. z 25 proc. do 24 proc., a stawka podatku dochodowego dla MŚP – z 20 proc. do 19 proc.

Ważne linki

- e-stron dotyczące podatków:
<http://www.hasil.gov.my/goindex.php?kump=5&skum=1&posi=2&unit=5000&sequ=11>
- <http://www1.malaysiasalary.com/salary/salary-calculation-for-2014-in-malaysia.html>

- <http://malaysiabizadvisory.com/2014-malaysia-income-tax-rate/>
- <http://gst.customs.gov.my/en/Pages/default.aspx>



INNOWACYJNA GOSPODARKA
NARODOWA STRATEGIA SPÓJNOŚCI



**MINISTERSTWO
ROZWOJU**

UNIA EUROPEJSKA
EUROPEJSKI FUNDUSZ
ROZWOJU REGIONALNEGO



Projekt jest współfinansowany przez Unię Europejską ze środków Europejskiego Funduszu Rozwoju Regionalnego